

Vodafone Zuhause Web - Erfahrungsbericht von Marco Strauß

DER ANFANG

Ich wohne in der Stadt - wo noch kein DSL-Leitung verfügbar ist. Da kam mir die Angebot von "Vodafone Zuhause Web" ganz Recht.

In meiner Stadt war laut Verfügbarkeitsabfrage UMTS versorgt. Hier könnt Ihr nachprüfen lassen, ob Ihr Stadt auch versorgt ist:
www.vodafone.de/hilfe_kundenservice/netz_karte/56286.html

Das "Vodafone Zuhause Web" - Tarif ist vorerst leider kein direkte Bestellung im Internet möglich! Deswegen müsst Ihr alle in Vodafone-Shopläden hingehen, am besten zur Vodafone-Hauptstelle. Weil man dort am besten informiert wird und ausführlich beraten werden kann! Man kann das Tarif auch telefonisch buchen, aber welcher Gehörloser kann telefonisch? :P - Deswegen am besten zur Vodafone-Läden - man kann nur dort sofort den vertrag abschliessen, dabei ist es möglich, dass man gleichen Tag den Datenkarte bekommen kann und auch am gleichen Tag freischalten und lossurfen möglich ist!

Für die Tarif wird eine UMTS-Datenkarte erforderlich sein, entweder nehme man
- **Mobile Connect Card UMTS**
oder
- **Mobile Connect Card UMTS/WLAN**

Einige der Vodafone-Partner beharren es, das die Zuhause-Tarif nur mit "Mobile Connect Card UMTS" bestellbar ist, das stimmt nicht! Lt. Anruf von Vodafone-Zentrale ist auch die Karte mit "Mobile Connect Card UMTS/WLAN" für Zuhause Web-Tarif möglich! Wer jedoch kein WLAN in Anspruch hat, reicht es mit nur UMTS-Karte völlig aus. Ich habe das Karte mit UMTS/WLAN. Beide der Karte gibt es die Möglichkeit externe Antenne für bessere Empfang-Versorgung erzielen zu können (z.B. im Wohnräume kann es sein, das schlechtere Empfang gibt - je nach Dichte der Wohnung / Funk). Wie ich erfahren habe, ist ein externe Antenne nur direkt im Shop-Läden bestellbar, möglich.

AUSPACKEN UND BEGINNEN

So nachdem ich endlich zu Hause war, las ich als erstens die ganze Anleitung durch, ist wirklich sehr übersichtlich, kurz und sehr leicht verständlich. Die Installation ist auch sehr einfach, wenn vorausgesetzt, dass das Betriebssystem um Windows 2000 oder Windows XP handelt.

Auf das Notebook ist es so: Man legt dann eine CD rein und das Programm startet automatisch, es wird ein Treiber und Software installiert, danach ist ein Neustart erforderlich. Anschließend wird dann ein Profil angelegt, dann kommt die Abfrage, das man die Datenkarte in das PCMCIA-Schacht reinschiebt, dann erkennt das Programm automatisch und führt dann so fort (Ablauf empfehle ich im Handbuch beschriebene Schritt für Schritt).

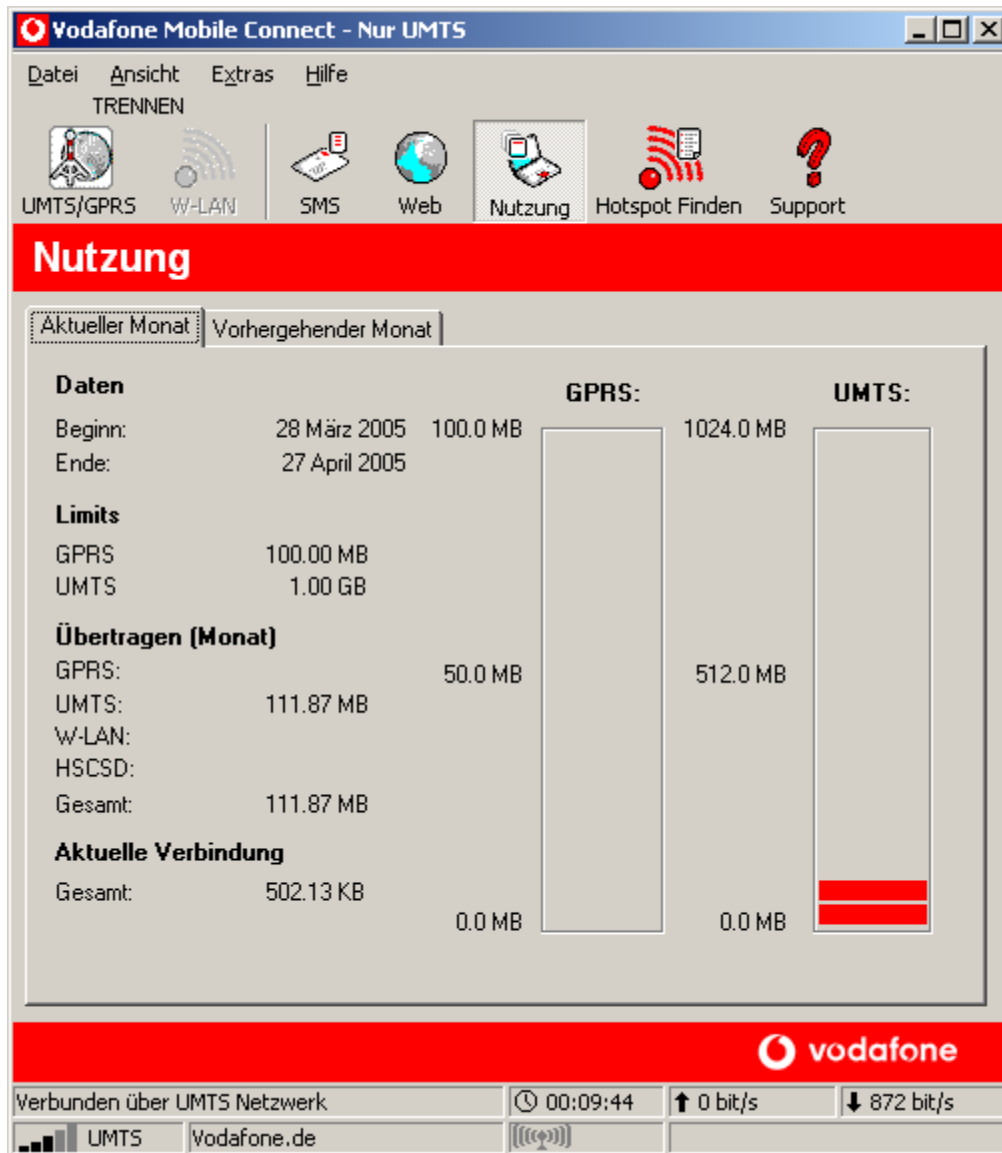
Auf das Personal Computer (PC) hingegen braucht man schon eine PCI-Karte für den Einschub der UMTS-Datenkarte. Diese gibt es etwa bei Conrad-Geschäft zu haben.

Abbildung der PCI PCIMCIA-CONTROLLER:



So nun will ich lossurfen, ich starte das Software "Vodafone Mobile Connect" (entspricht wie DFÜ-Software) es erscheint eine PIN-Code Abfrage, die habt Ihr von Vodafone bekommen! Danach klickt man einfach das Button "UMTS/GRPS". Es wird dann eine Verbindung zu UMTS/GRPS aufgebaut und schon bin ich drin. :P

Mit dem Software "Vodafone Mobile Connect" könnt Ihr bequem zwischen SMS, Web, Nutzung, Hotspot, Support wechseln.



Erklärung im Einzelnen:

- **UMTS/GRPS**
Startet/Trennt das Verbindung für UMTS/GRPS
- **SMS**
Damit könnt Ihr hier SMS empfangen oder verschicken
- **Web**
Mit einem Klick startet das Browser
- **Nutzung**
Hier könnt Ihr die verbrauchte Datenmenge sowie die Speed erfahren
- **Hotspot**
Sinnvoll nur mit Karte mit WLAN - Hotspot-Suchfunktion ist eingebaut
- **Support**
Allgemeine Information zur Hilfe, wie Tel/Fax-Nummer.

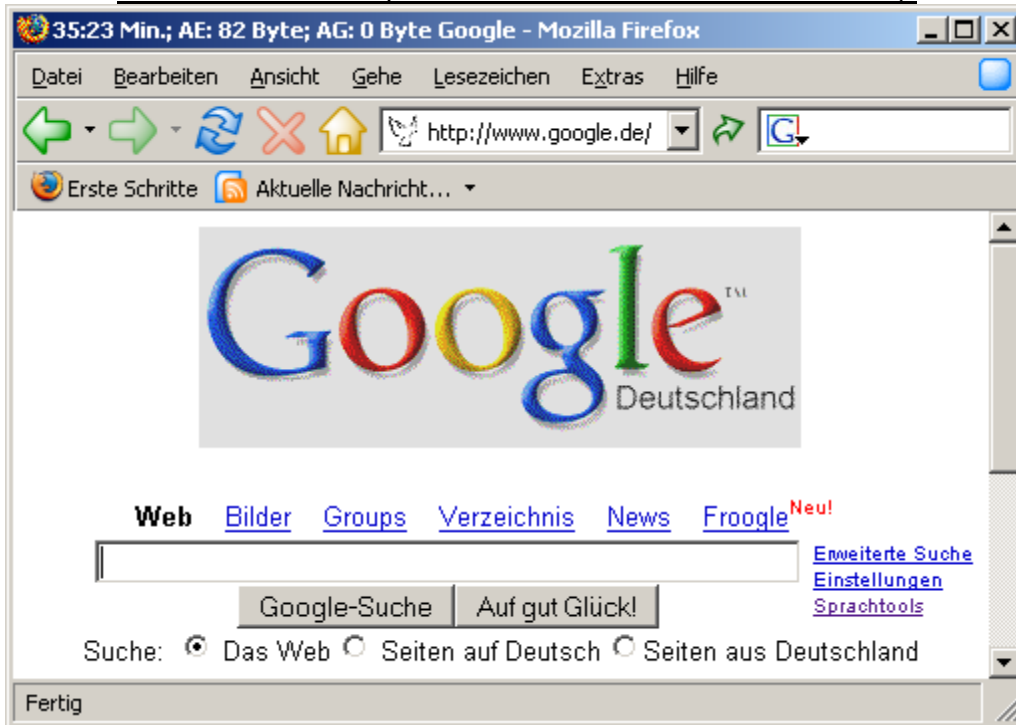
PRÜFTESTBERICHT

Browser:

Man kann mit allen Browser surfen, ob Firefox, Mozilla, Netscape oder Internet Explorer ist egal. Leider werden die Bilder nur komprimiert dargestellt d.h. ein Original-Bild hat 100 KB Grösse, doch der Empfang über UMTS hat das Bild nur noch 20 kb (entspricht wie eine 256 Farbverlauf). Betroffen sind auch die ganze GIF-Animation wie Smileys, die Bilder stehen alle still. Der Vorteil: Man kann dann viel surfen und spart dabei eine Menge an Traffic.

Aber keine Sorge: Mit Tastendruck durch STRG+R oder STRG+F5 im Browser stellt die Seite im Original-Zustand mit Original-Bilder (wieder 100 KB) möglich dar! Zum Glück werden bei Download der Dateien (zip), Audio/Video-Stream, Flash-Animation NICHT komprimiert! Tolle Surfqualität ist also möglich! Ich habe im Schnitt bei guten Empfang bis zu 30-40 KByte pro Sekunde (maximal ist 47 KByte pro Sekunde bei sehr guten Empfang) möglich. Die Seiten lädt schnell, wie die ISDN-Qualität. Haken: Die Verbindungsaufbau baut hohen Ping, so hatte ich im Schnitt 350-500 ms (während bei ISDN etwa 20-50 ms lag). Für das Surfen oder Streamen der Video zum Angucken nicht bemerkbar.

UMTS-Datenkarte (Kombiniert – Bilder wirken unscharf):



UMTS-Datenkarte (ohne Komprimierung durch STRG+F5 im Browser):



Unterschiede bemerkt?

So schlimm ist ja auch nicht :P

Dafür umgeht das Komprimierung das Vorteil, dass das Trafficsparsam ist! Will man in voller Qualität anzeigen, so drückt man einfach den Tastatur STRG und F5-Taste.

Anwendungen:

Mit der UMTS-Karte habe ich keine Probleme festgestellt: ICQ oder MSN beim chatten, Telnet-Software für externe Rechnerverbindung, FTP für Dateiübertragung, Outlook oder Outlook Express. Beim Netzwerk-Spiele über Internet habe ich nicht alles ausprobiert, da ich kein Spiel verfüge die nur kurze Ping-Zeit zulässig sind, das sind meist Schießspiele. Es gibt andere Online-Spiele, die können trotz der hohen Ping-Wert gut aufgebaut und weiterhin spielbar machen (z.B. Schach-Netzwerkspiele brauchen keine kurze Ping :P).

Aber Vorsichtig: Nicht alle Port sind frei verfügbar, Vodafone hat einige Port gesperrt, welche es sich handelt, weiß ich leider nicht. Alles was akzeptable Nutzung ist, stellt also meist kein Problem dar!

Videotelefon:

Man kann zwar mit MSN oder ICQ über Webcam verbinden, leider hat UMTS überall nur bis zu 64 KByte pro Sekunde Sendeleistung (entspricht wie ISDN-Qualität). Sehr gute Qualität beim Senden ist also nicht möglich. Vodafone plant im nächstes Jahr das UMTS-Erweiterung HSDPA (High Speed Downlink Packet Access), dann ist es möglich noch höhere Empfang- und auch höhere Sendeleistung sowie die Ping-Wert werden hoffentlich auch senken. Lt. Vodafone, ist das Tarif Zuhause auch nutzbar. Dazu muss man aber ein Endgerät dazukaufen, das erst im nächsten Jahr 2006 gibt.

Dauer der Verbindung:

Ich habe keine Verbindungsabbrüche feststellen können, bislang habe ich 12 Stunden nonstop surfen können, dann bin ich ins Bett gegangen :P Aber lt. Vodafone werden Verbindung spätestens nach 24 Stunden automatisch getrennt. Jede Verbindungs-Trennung werden die nächsten vollem MB-Datenblock aufgerundet. z.B. 832 KByte wird bei Trennung automatisch auf 1000 KB aufgerundet. Besonders für außerhalb der Umgebung sollte man aufpassen, das da jedes Trennen der Verbindung schnell die Kosten in die Höhe verursachen kann.

KOSTENPUNKT

Umgerechnet kostet es für mich genau 40,90 Euro monatlich.

Kostenpunkt im Einzelnen:

1.) UMTS-Datenkarte

6,96 Euro mtl. Basispreis (bei Abschluss 24 Monate Laufzeit)

2.) Vodafone Zuhause Web-Tarif

16,99 Euro mtl. Basispreis (Grundgebühren)

16,95 Euro mtl. Inklusiv-Preis (5000 MB)

Bei Vodafone kann man noch bis 30. April 2005 bis zu 327 Euro sparen, dabei wird kein Anschlusspreis (24,95 EUR) und Basispreis für die Datenkarte (13,92 Euro) berechnet, außerdem bekommt man 2 Monate lang für "Vodafone Zuhause Web"-Tarif kein Basispreis (33,98 Euro) und Inklusiv-Preis (33,90). Noch mehr sparen kann man, wenn man außerhalb der Umgebung das Tarif maximale Vodafone-Volume XXL 500 bucht kostet 110,20 Euro monatlich, werden 2 Monat lang gutgeschrieben (220,40 Euro). Wenn man alles zusammen rechnet, hat man tatsächlich gut 327 Euro gespart :P

Es ist außerdem abzusehen, das bei Vodafone Ende April 2005 einen 3-Monat Vertraglaufzeit für "Vodafone Zuhause Web"-Tarif geben wird. Dafür sollen die UMTS-Datenkarte nicht zum Preis 1 Euro angeboten werden, sondern voraussichtlich 169 Euro oder 199 Euro sein wird. Dafür wird das Basispreis für Datenkarte um 0,00 Euro gesenkt. Man zahlt also nur die "Vodafone Zuhause Web"-Tarif für nur 33,94 Euro monatlich (statt 40,90 Euro).

ZUSAMMENFASSUNG

Ich bin mit dem "Vodafone Zuhause Web"-Tarif schon aus dem Grund überzeugt:

Vorteile:

1. Ist eine sehr gute Alternative - wo kein DSL in ihrem Wohnort im Stadt verfügbar ist
2. Man wäre dann ständig online (Volumen-Tarif bis zu 5000 MB)
3. Man könnte dann endlich schneller downloaden (6x schneller als ISDN)
4. Chatten, Mailen, Surfen rund um die Uhr ohne auf die Zeit gucken zu müssen
5. Man könnte dann zu Hause mobil frei bewegen - surfen. (je nach Wohnort zu Hause bis zu 0,5 bis 5 km Umkreis möglich)
6. Beim Surfen der Browser werden die Daten ganze Bilder immer komprimiert (so spart man Traffic), jedoch können durch Reload der Browser die Seite in Original-Zustand wieder hergestellt werden, meist mit (STRG+F5 - Taste).
7. Vorallem sehr preisgünstig - als die meisten alternativen UMTS-Tarif
8. Software verfügt Trafficzähler (leider noch unausgereift) und es gibt eine Abfrage der Traffic im Internet (jeden Tag aktualisiert)

Nachteile:

1. Upstream zur Zeit nur bis 64kb/s (für Videoübertragung völlig ungeeignet)
2. Zuhause-Zone, d.h. nur auf einem Sendeantenne beschränkt, gehe ich zum nächste Sendeantenne bin ich ausserhalb Zuhause-Zone, dann wird ziemlich teuer abgerechnet (ausserhalb Umkreis von zu Hause). ABER: Man kann Tarife für ausserhalb buchen, dann wird ausserhalb auch billiger (z.B. 10 MB für nur 10 Euro) - dann spart Ihr ausserhalb der Umkreis auch!
3. Ping-Zeit ist sehr hoch, für schnelle Onlinespiele ungeeignet, aber Onlinespiele, die auch hohe Ping vertragen können durchaus gehen (wenn man Glück hat).
4. Das Software erkennt noch nicht die interne "Zuhause"- und externe "Zuhause"-Bereich, sondern rechnen beide gleich als Traffic ab. Lt. Vodafone soll es ab Juni/Juli 2005 die Möglichkeit gegeben sein, dass man mit dem Software eine Warnmeldung darauf hingewiesen wird, dass man gerade ausserhalb der "Zuhause"-Bereich befindet.
5. Hohe Kosten ausserhalb der 5000 MB - Traffic (innerhalb der Zuhause-Bereich). So kostet das Gesamtvolumen bei 6000 MB (also 1000 MB) stolze 250 Euro zusätzlich!
6. Standortwechsel für "Zuhause"-Bereich nur ganzer Monat möglich, nicht möglich ist ein Wechsel für "Zuhause"-Bereich in Zeitraum 1-3 Wochen (zwar machbar jedoch kann man die restlichen 1 Woche nicht ändern). **ACHTUNG:** Risiko! Immer schriftliche Bestätigung von Vodafone machen lassen! Sonst zahlt man unter Umständen pro MByte stolze 1,86 Euro! 1000 MByte kann zusätzliche 1860,00 Euro im Rechnung betragen!!! Es ist zu Empfehlen, dass ausserhalb der "Zuhause"-Bereich einen Tarif zubuchen, es gibt Angebot zwischen 10 MByte (ca. 10 Euro) bis 500 MByte (ca. 110 Euro), lohnt sich wirklich, wenn man viel unterwegs mobil ist!
7. Betriebssystem läuft nur unter Win 2000 und Win XP richtig. Wer Win 95,98 oder Win ME hat, müsste schnellstens auf Windows XP umrüsten lassen!
8. UMTS-Funk ist nur im Städten verfügbar (derzeit 700 Städten möglich), ausserhalb der UMTS-Zone, gibt es nur GRPS-Funk.

FRAGEN UND ANTWORTEN IM ÜBERBLICK

Frage:

Was braucht man alles für Beantragung bei Vodafone-Läden?

Antwort:

Personalausweis, komplette Anschrift (für zu Hause-Bereich!), Mobile Connect Card-Datenkarte, Vodafone Zuhause Web-Tarif MIT Volumen, Kontonummer der Bank (für Abbuchung der Tarife), Kundenkennwort kann man selbst wünschen 4 bis 13-stellig möglich. Diese Kundenkennwort braucht ihr, damit Ihr im Internet die Vodafone-Kundenlogin reinkommen könnt (es entfällt eine Erstanmeldung im Internet!).

Frage:

Warum werden Übertragungen im Browser komprimiert ?

Vodafone antwortet:

Durch ein Einsatz einer neuen Technologie will Vodafone das Tempo bei Datenübertragungen über UMTS erhöhen. Möglich wird das durch Komprimierung - so können bei dem Verfahren Bilder und Elemente von Webseiten so verkleinert werden, dass im Vergleich zur unkomprimierten Übertragung bis zu 50 Prozent weniger Datenvolumen anfällt. Dadurch bauen sich abgerufene Internet-Seiten dann deutlich schneller auf.

Interessant ist diese Funktion nicht nur wegen höherer Geschwindigkeiten, auch die Kosten können sinken, wenn ein Tarif mit Volumen gewählt worden ist.

Frage:

Wie gross ist das Geschwindigkeit des Tarif "Vodafone-Zuhause Web"?

Vodafone antwortet:

Downlink (vom Netz zum Endgerät): max. 384 kbit/s. Dies entspricht der 6-fachen ISDN-Geschwindigkeit (ISDN entspricht 64 kbit/s). Uplink (vom Endgerät zum Netz): max. 64 kbit/s

Frage:

Gibt es die Möglichkeit, die gesamte Volumenhöhe (5000 MB) im Internet abzufragen, wieviel ich bisher verbraucht habe?

Vodafone antwortet:

Über die Software der Vodafone Mobile Connect Card kann das Datenvolumen ermittelt werden. Eine Trennung zwischen Datenvolumen im "Zuhause" Bereich und Außerhalb ist leider nicht möglich.

Frage:

Haben Sie im Shop das Angebot für PCI-Karte mit PCMCIA-Anschlusskarte?

Vodafone antwortet:

Die Vodafone Mobile Connect Card UMTS ist für den Einsatz in Laptops konzipiert. Bitte erfragen Sie im Computerfachhandel, ob Zubehör zum Betrieb einer PC-Karte (PCMCIA) auch in Desktop-PCs erhältlich ist. Vodafone führt keine entsprechenden Adapter.

Frage:

Ist ein grosser Datenmenge Download in Form der Datei .zip, .pdf, .exe, .avi aus dem Internet >> fehlerfrei << möglich, wenn also vollständig übertragen wurde?

Vodafone antwortet:

Auch der Download großer Datenmengen ist möglich. Bei jedem Download wird anhand eines Fehlerprotokolls die korrekte Übertragung der Datei sichergestellt. Um auch abgebrochene Downloads fortzuführen, empfehlen wir den Einsatz von Download-Managern. Diese sind kostenfrei im Internet erhältlich.

Frage:

Kann ich die Kommunikationstool ICQ oder MSN verwenden?

Vodafone antwortet:

Die Kommunikationstools ICQ und MSN sind uneingeschränkt verwendbar.

Frage:

Kann man mit dem Tarif auch das Programm Real Audio/Real Video oder Windows Media Player live ansehen? z.B. Live-Fernsehen auf n-tv.de.

Vodafone antwortet:

Live-Streams (Videos, Fernsehen usw.) können mit Vodafone Zuhause Web angesehen werden.

Frage:

Würde das Telnet/SSH bei Server Fernwartung über das Funk klappen?

Vodafone antwortet:

Grundsätzlich ist die Server-Fernwartung über das Vodafone-Netz möglich. Aus Sicherheitsgründen sind jedoch einige Ports im Vodafone-Netz gesperrt. Ausschlaggebend ist also der genutzte Port.

Frage:

Die Übertragungsgeschwindigkeit der Downlink beträgt max. 384 kbit/s und Uplink max. 64 kbit/s. Wird zukünftig die Möglichkeit gegeben, mit noch mehr Speed zu ermöglichen?

Vodafone antwortet:

Die UMTS-Erweiterung HSDPA (High Speed Downlink Packet Access) ermöglicht zukünftig noch höhere Datenraten ("Datenturbo" für UMTS). Mit HSDPA wird UMTS vor allem in der so genannten Downlink-Richtung schneller, das heißt in der Senderichtung vom Mobilfunknetz zum Endgerät (z.B. zur Vodafone Mobile Connect Card). Der Teilnehmer kann also mit noch höherer Geschwindigkeit Daten empfangen, also z. B. noch schneller Internet-Seiten aufrufen oder Dateien herunterladen (theoretisch bis 2 Mbit/s). Aber auch in Uplink-Richtung, das heißt vom Endgerät zum Mobilfunknetz, lässt sich mit HSDPA die Datenrate im Vergleich zu UMTS erhöhen (theoretisch 384 kbit/s möglich). Wann der neue Datenturbo im Vodafone-Netz verfügbar sein wird, wurde noch nicht abschließend entschieden. Zur Nutzung von HSDPA benötigen Sie ein neues Endgerät.

Frage:

Kann man verbrauchte Traffic - auch über die Kundenservice über Vodafone ansehen? Also nicht mit der Software.

Vodafone antwortet:

Über den Vodafone-OnlineService "MeinVodafone" auf www.vodafone.de können Sie im Vodafone-QuickCheck zurzeit alle Kosten ausserhalb des Inklusivvolumens bzw. der Inklusivminuten kontrollieren. Voraussichtlich wird zukünftig auch das verbrauchte Inklusivvolumen überprüft werden können. Wann der Service eingeführt wird, ist noch nicht bekannt.

LINKSSAMMLUNG

- Vodafone Datentarife
http://www.vodafone.de/tarife_vertraege/datentarife/
- Vodafone Zuhause Web
http://www.vodafone.de/tarife_vertraege/68938.html
- Vodafone Infofax zum Ausdrucken
<http://www.vodafone.de/infofaxe/488.pdf>
- Vodafone-Netzabdeckung
(zur UMTS-Netzabdeckungskarte / zur Vodafone Zuhause Karte)
http://www.vodafone.de/hilfe_kundenservice/netz_karte/56286.html
- Shopadressen:
http://www.vodafone.de/hilfe_kundenservice/shopadressen/index.html

Autor dieser Bericht ist Marco Strauß
Erzeugt am 04. April 2005

OCRAM-Service - Team
www.ocram-service.de